

Preparación para Desastres y Emergencias



Sunnyvale

SERV

SUNNYVALE EMERGENCY
RESPONSE VOLUNTEERS

SERV

**SUNNYVALE EMERGENCY
RESPONSE VOLUNTEERS**

SERV

SUNNYVALE EMERGENCY RESPONSE VOLUNTEERS

Preparación para desastres



Español e Ingles



Respuesta a desastres



Miembros de SERV

Jazmin

Crystal

Mike

Judy

Steve

Su nombre

Ciudad

Porque esta aquí hoy

Anuncios

- Registro al llegar y al salir
- Salida de emergencia
 - En caso de terremoto
- Campo de tiro
- Baño
- Acuerdos de grupo
 - Preguntas e historias
 - Respuestas
 - Celulares
- Enviaremos por correo electrónico las diapositivas
- 3 horas
- Evaluación

Que es Listos California?

Listos California

La campaña de preparación para emergencias del estado, para construir resiliencia en comunidades vulnerables con alto riesgo de incendios forestales y otros desastres.



Emergencias y Desastres

Emergencia:

- De corto plazo, local
- Incendios, emergencias médicas, policía, materiales peligrosos, amenazas de bomba
- Servicios de ciudad o condado son disponibles en cuestión de horas (o antes)

Desastre:

- A largo plazo, regional
- Natural o causado por el hombre (terrorismo)
- Servicios de ciudad o condado generalmente NO están disponibles por 3 días o mas

Peligros y riesgos en nuestra región

- Terremotos
- Apagones, PSPS
- Ola de calor
- Inundaciones
- Incendios e incendios forestales
- Pandemia
- Tornados
- Tsunamis



Imagínese :

- Son las 3:00 am
- Estas durmiendo
- Comienza un terremoto de magnitud 6.7
 - Te despiertas
 - La cama se mueve de lado a lado
 - Oyes romper el vidrio
 - Esta oscuro
 - Las luces no se encienden

Estarían

Listos.....?

Habilidades y Conocimientos

Lo que les enseñaremos se puede aplicar a muchos incidentes.

Dos opciones

- Evacuar  3 días
- Quedarse  14 días

Para las dos, tienen que estar preparados!

Objetivos del curso

1. Necesidades básicas, preparación casera
2. Más allá de la preparación casera

Regla de 3

- 3 minutos sin aire
- 3 días sin agua
- 3 semanas sin comida

Necesidades básicas, preparación casera

- Agua

- Comida
- Medicación e higiene
- Luz
- Protección contra elementos
- Interrupción de suministro de servicios

Prioridad 1: AGUA

Puedes improvisar refugio



No puedes improvisar agua



Es primordial tener agua limpia para:

- Hidratación
- Preparación de comida
- Limpieza
- Prevención de enfermedades

¿Cuánta **agua** necesitas?

1 Galón de **agua**

por persona

por día

Mínimo?

por 3 días si vas evacuar

por 14 días si te quedas



No olvides incluir a tus mascotas!

Agua

Comprar

Hágalo usted mismo

Donde puedes encontrar mas agua?

Agua insegura

Si compras agua

- Cómpralo antes de que lo necesite
- Compra lo que le sea conveniente



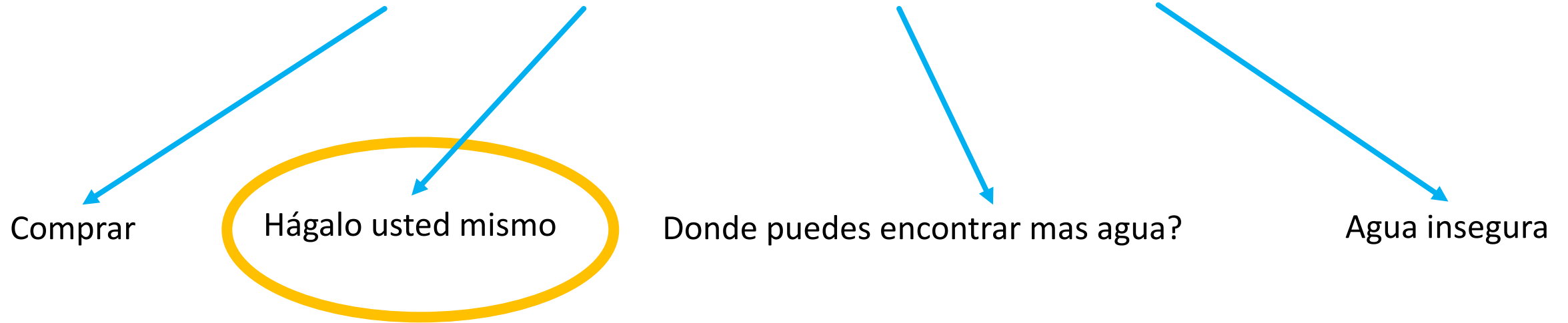
405.6 fl oz = **3.16875**
galones por caja

x 5 cajas = **15.84375**
galones



Tiene
casi
16 días
de **agua!**

Agua

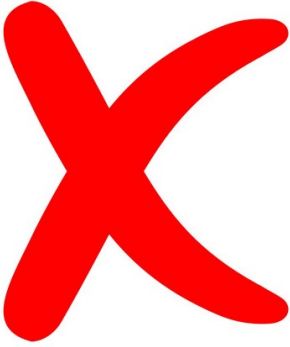


Hágalo usted mismo

- Use contenedores de agua de grado alimenticio
- Prepare los contenedores
 - Lave el interior del recipiente con agua y jabón de platos, luego enjuague
 - Agregue 1 cucharadita de cloro con 1 litro de agua, agite, deseche y enjuague con agua limpia



NO reutilice:



- Botellas de jugo: es imposible quitar todo el azúcar del plástico.
- Botellas de leche: es imposible quitar todas las grasas del plástico.



Puede reutilizar

- Botellas de soda
- Contenedor de té
- Siga las instrucciones en la diapositiva anterior antes de llenar con agua.



Hágalo usted mismo

Llénelos con la agua de la llave o despachadora de agua

Escribe la fecha en el contenedor

Agregue blanqueador de cloro doméstico

- Sin aditivos:
 - NO perfumado, NO “seguro para el color,” NO “sin salpicaduras”
- Cloro expira
 - Use cloro fresco para almacenar agua
 - Guarde el cloro viejo para lavar la ropa.

Almacenar durante 6 meses, luego rellenar



Hágalo usted mismo con agua de la llave

(Si el agua de la llave aún no tiene cloro agregado)



	Regular (5%) cloro	Concentrado (8%) cloro
1 galón	2 gotas	2 gotas
4 galones	8 gotas	6 gotas
8 galones	16 gotas	12 gotas

Sigue la formula. Usar una cantidad pequeña de cloro en el agua es seguro SOLO si usa una pequeña cantidad

Un método recomendado es...

- Use garrafones de 5 galones
- Llénelos todos
 - beba #1
 - vuelva a llenarlo
 - beba #2
- Tenga al menos un garrafón por persona



Objetivo:
Tener 3 garrafones por persona



No guardes el agua
bajo el sol



No guardes el agua
directamente en el cemento

Agua

Comprar

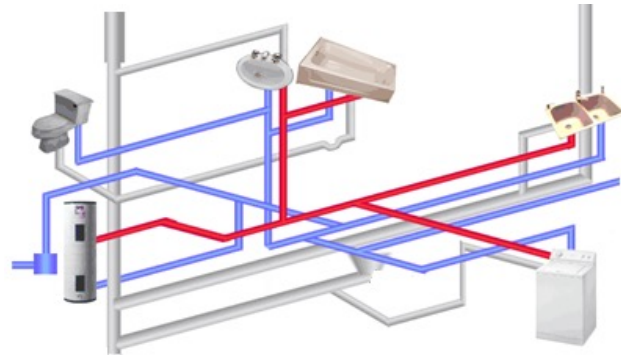
Hágalo usted mismo

Donde puedes encontrar mas agua?

Agua insegura

Donde puedes encontrar mas agua?

- Cubitos de hielo derretido
- Tuberías de plomería
- Calentón de agua
- Tanque de inodoro (NO del inodoro)
 - Solo si nunca ha tenido una píldora limpiadora de inodoro (generalmente azul)



Si el agua sigue corriendo

Escuche los informes de noticias locales para obtener información de emergencia

- Advertencia de hervir
- 1680 AM para Sunnyvale



Donde puedes encontrar mas agua?

Arroyo



Colecta de lluvia



Estanque



Lago



Rio



Manantial



Necesitas purificalo

Primero:

- Filtrar el sedimento

Segundo:

- Hervir 1 minuto o
- Tratar con tabletas o
- Agregue cloro

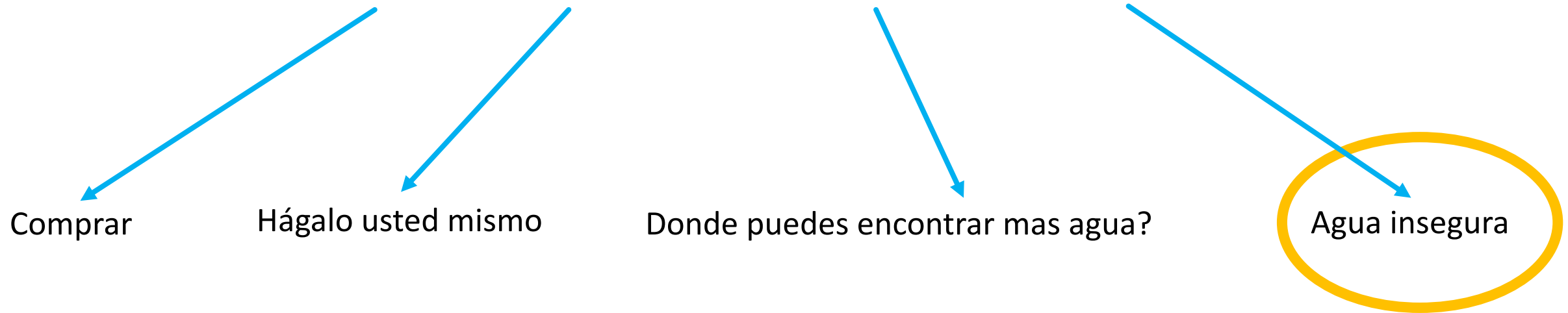


Agregue cloro

- **Fórmula concentrada 8%**
- 12 gotas por galón
- Revolver y esperar 30 minutos
- Olfatear por el olor a cloro
- Si no hay olor a cloro, agregue 12 gotas ma.
- Revolver y esperar otros 30 minutos
- Si aún no hay olor a cloro, ¡tíralo!



Agua



Agua insegura



- Tanque de inodoros tratados
- Piscinas y jacuzzis
- Camas de agua
- Agua del mar
 - Para la ropa y el inodoro
- Agua de inundación (contaminada por alcantarillas!)



Necesidades básicas, preparación casera

- Agua

- Comida

- Medicación e higiene
- Luz
- Protección contra elementos
- Interrupción de suministro de servicios

Comida

Guarde lo que come,
y coma lo que guarde.

Para 2 semanas es ideal.

Mínimo para 3 días.



Comida:

Tipos de comida para almacenamiento a largo plazo

Seca



Enlatada



Comida de supervivencia



Comida

- No guarde comida que su familia no comerá
- Guarde comidas que sabe cocinar
- Evite las alergias alimentarias
- Puede acumular con el tiempo
- No olvides la comida reconfortante



Comida

¡Las mascotas también comen!



No olvides el abrelatas...

Tienes un botiquín de primeros auxilios a la mano?



Refrigeración

Si se corta la luz por MAS de 2 horas:

Refrigerador:

- Coloque productos lácteos, carne, pescado, huevos, salsa, y restos de comida en una hielera rodeado de hielo
- O cocinar y comer de inmediato

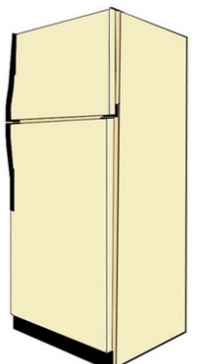


Refrigeración

Si se corta la luz por MAS de 2 horas:

Congelador:

- Mantenga las puertas cerradas
- Lleno: se mantendrá los alimentos de manera segura durante 48 horas
- Medio lleno: se mantendrá los alimentos de manera segura por hasta 24 horas



Refrigeración

Si no sabes cuánto tiempo ha pasado...

- Use un termómetro para alimentos
 - Deseche cualquier alimento que tenga una temperatura de más de:
40°F o 4.5°C
- La prueba de la moneda y el hielo.



ACTIVIDAD: Más tarde ese día

- La electricidad todavía está apagada
- El gas está apagado
- Tu familia tiene hambre

¿Cómo vas a cocinar?

¿Puedes cocinar dentro del hogar de forma segura o solo afuera?

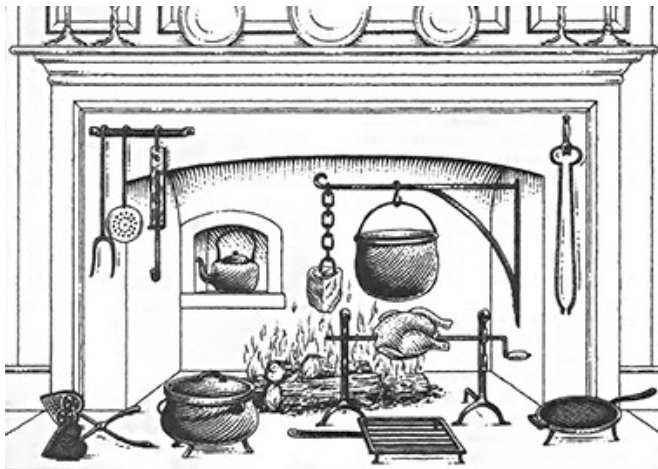
Dentro del hogar?



Calienta pero no cocina



Estufa de butano



¡La chimenea debe ser revisada por un profesional primero!



Sólo si la chimenea no este dañada



Fuera del hogar?



Nunca lo use en interiores!

Peligro de monóxido de carbono (CO).

Necesidades básicas, preparación casera

- Agua
- Comida
- Medicación e higiene
- Luz
- Protección contra elementos
- Interrupción de suministro de servicios

Medicación

- Tenga una lista de lo que tomen regularmente
- Trate de tener todos sus medicamentos en un solo lugar
- Tenga más a la mano
 - ¡No espere hasta el último minuto para rellenar!
 - Hable con su médico para obtener más recetas
- Opciones de almacenar y transportar
 - Almacenamiento especial (insulina)
 - Tienes manera de mantener cosas frías?



Suministros médicos

- Suministros de primeros auxilios
 - Botiquín, Guantes de nitrilo, cubre bocas
- Tratamiento de herida
- Medicamentos de venta libre
- Pedialyte / bebida electrolítica



Solución de rehidratación oral

Receta de solución de rehidratación oral:

6 cucharaditas de azúcar

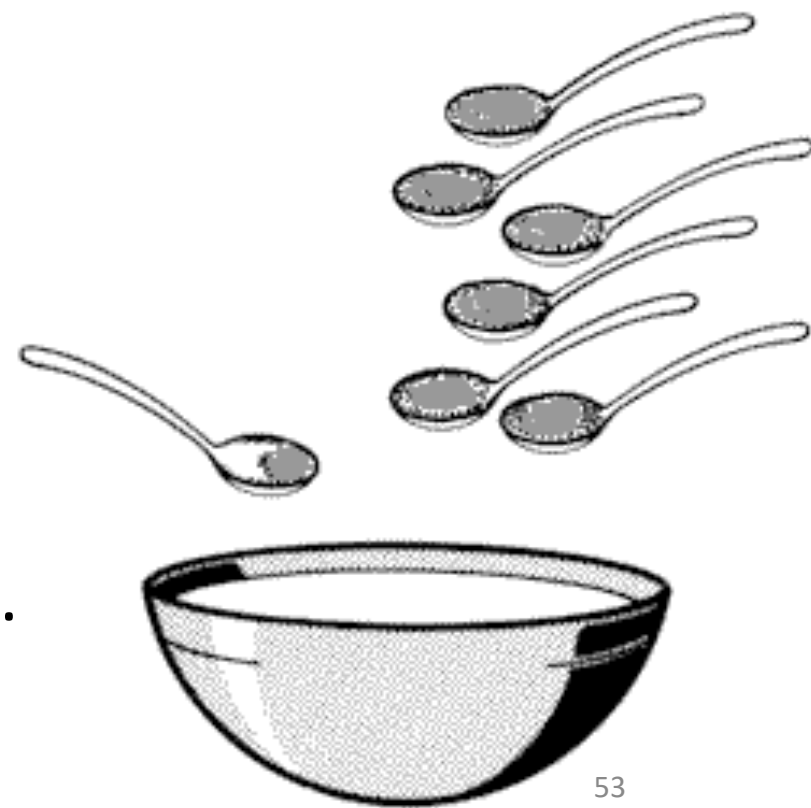
½ cucharadita de sal

4 tazas de **agua**

Mezcle los ingredientes secos antes de tiempo

Almacenar en bolsita con instrucciones

Mantenga con sus suministros de primeros auxilios.



Higiene

- lave sus manos
 - por 20 segundos con **agua** y jabón
- Tenga una solución de baño
 - Ducha solar
 - Toallitas para bebé
 - Cubeta
 - Tienda de privacidad
- Higiene femenina
- Productos de higiene
 - Desodorante, champú, pasta de dientes etc.



Higiene: Conservación del agua

- Desinfectante de manos en gel
- Toallitas para bebé
- Desechables (platos, vasos, y cubiertos)
- Lavabos



Saneamiento: Consideraciones de inodoro

- Use **agua** no potable para descargar el inodoro
- Arenero de las mascotas para ambos
- Inodoro de cubeta
 - Bolsa de plástico y desodorizante



Saneamiento: Papel higiénico



Necesidades básicas, preparación casera

- Agua
- Comida
- Medicación e higiene
- Luz
- Protección contra elementos
- Interrupción de suministro de servicios

Luz

- Evitar peligros en la oscuridad
- Encontrar otras necesidades
- Reduce el estrés y el miedo
- Señalizar
- Motivación
- Entretenimiento para niños



Opciones de luz

- Lámparas y pilas
- Palos de luz
 - Bueno en situaciones con potenciales de fuga de gas
- Iluminación solares del jardín
- Linternas y velas
 - combustible y fósforos / encendedores
 - **SEGURIDAD** (¡Monóxido de carbono!) (¡Carbon monoxide!)



Necesidades básicas, preparación casera

- Agua
- Comida
- Medicación e higiene
- Luz
- Protección contra elementos
- Interrupción de suministro de servicios

Protección contra elementos: Asegure sus muebles

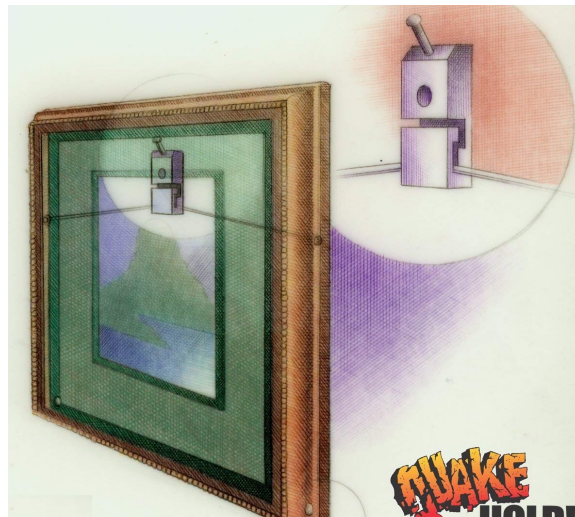


Protección contra elementos:

Asegure sus muebles

Asegure:

- Muebles altos
- Televisores y monitores
- Artículos en estanterías
- Cuadros
- Calentador de agua



Protección contra elementos: Durante un terremoto









Triángulo de la vida



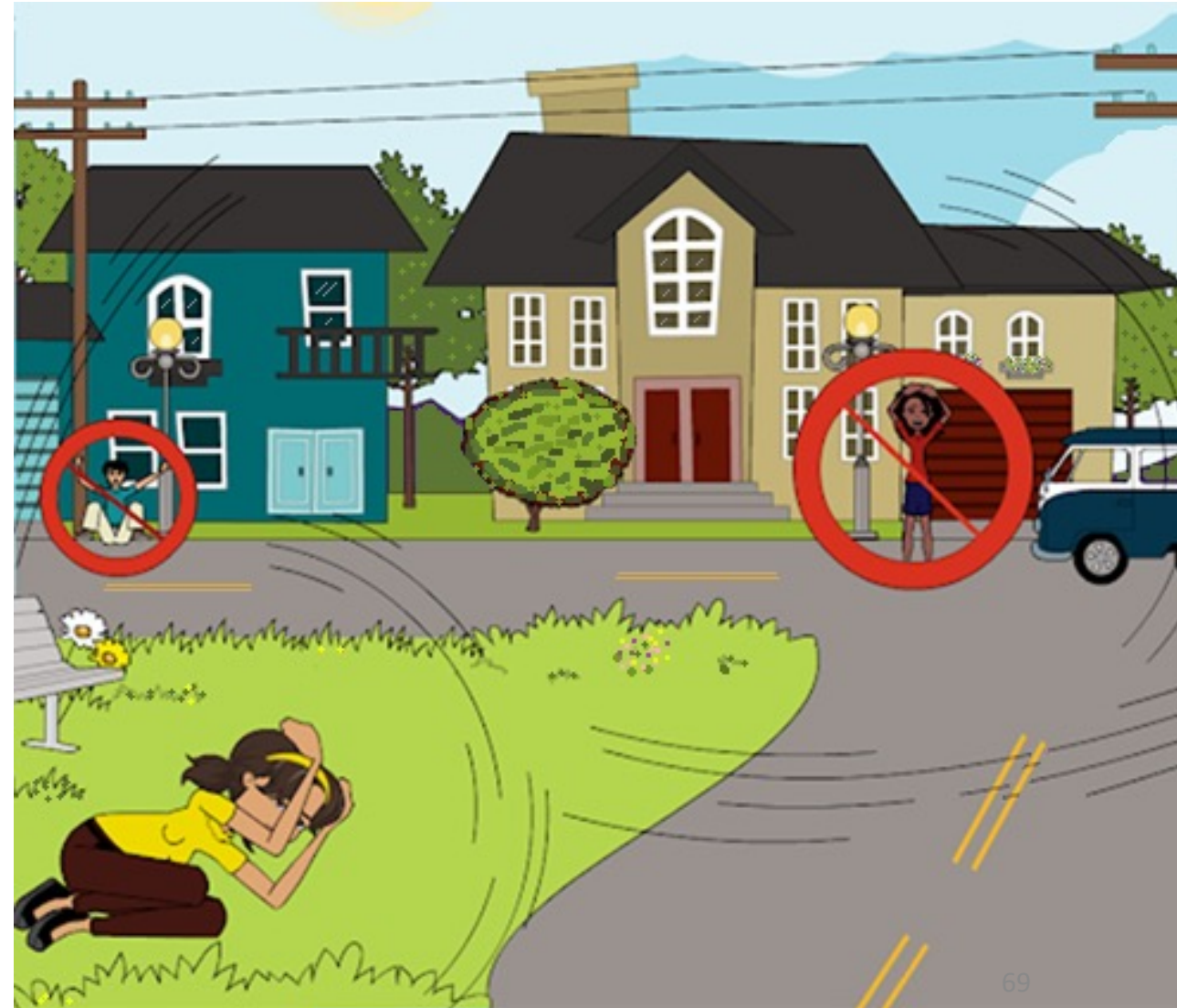
Protección contra elementos: Durante un terremoto



Protección contra elementos:

Afuera

- Aléjese de edificios, paredes, postes de energía, arboles, puentes y líneas eléctricas
- Tírese al suelo hasta que paren los temblores



Protección contra elementos:

Si esta manejando un auto

Deténgase en una área *alejada* de:

- edificios
- postes de energía
- árboles, puentes
- líneas eléctricas

Siga usando el cinturón de seguridad



Protección contra elementos: Bolsa de Cama

Básica

- Zapatos resistentes
- Linterna
- Silbato



Adicional

- Casco de seguridad
- Ropa
- Calcetines



Protección contra elementos: Refugio

- Quedarse con familia o amigos
- Dinero para hotel
- Tienda de campar y bolsas de dormir
- Lona y cuerda



Necesidades básicas, preparación casera

- Agua
- Comida
- Medicación e higiene
- Luz
- Protección contra elementos
- Interrupción de suministro de servicios

Interrupción de suministro de servicios

Sepa por qué, cuándo, dónde, y cómo apagar:

- Gas
- Agua
- Electricidad

Líneas eléctricas

Alcantarilla obstruida

Propiedades del gas natural

- Más ligero que el aire (migra hacia arriba)
- El mercaptano (un odorante agregado al gas natural) es perceptible a una concentración de gas de .4%
 - Huele a azufre o "huevos podridos"
- Explosivo
 - 5% -15% Rango explosivo
- Mata
 - Asfixia por oxígeno desplazado en un área confinada



Causas comunes de fugas en la línea de gas

Accesorios

- Estufa, calentador de agua, secadora, chimenea

Tubería mala

Daño estructural



¿Por qué cerrar el gas?

- Puede matarte!
- Puede causar una explosión!



Cuándo cerrar el gas

- Oler
 - Huele a huevo podrido o azufre
- Escuchar
 - Silbido
 - Rugido
 - Línea de transmisión: muy ruidosa
 - Línea de distribución: fuerte desde varios cientos de pies
- Ver
 - Daño estructural
 - Tierra que sopla en el aire
 - Burbujeo continuo en charcos
 - Plantas moribundas (en unos pocos días)



Fuga de gas en el interior

Salga

- Deje las puertas abiertas al salir
- No encienda ni apague la electricidad
 - ¡puede generar una chispa!

Apague el gas en el medidor

¿No puede cerrar el gas?

- Evacua, contra el aire
- Llama al 9-1-1 donde ya no huele
- Acumulación de gas -> Incendio o explosión



¿Dónde está tu medidor de gas?

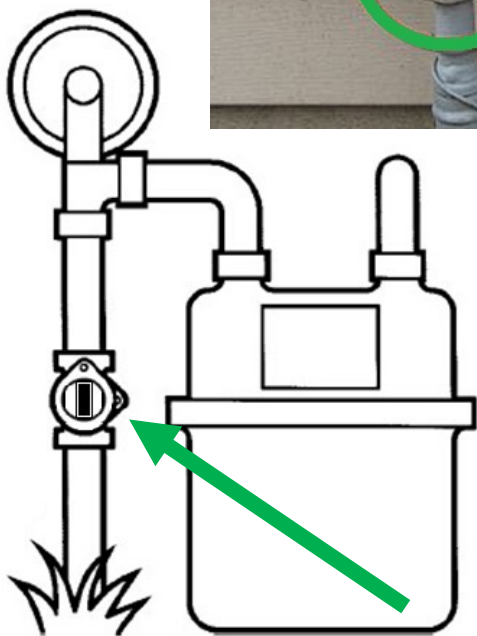
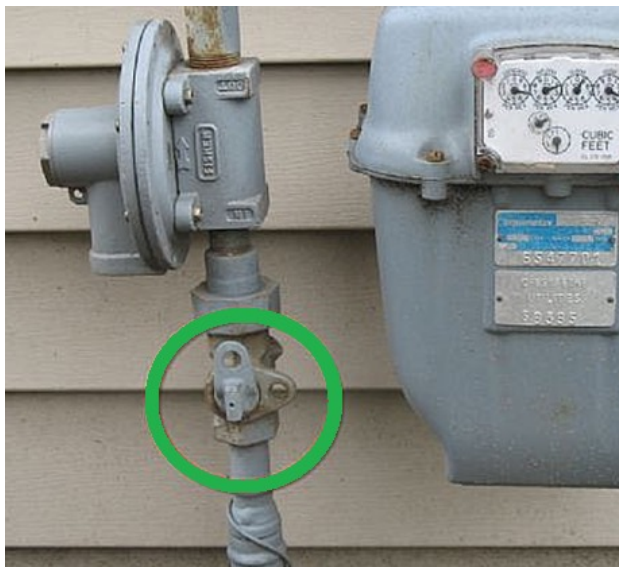
Lado de la casa?



En un cuarto?



Localice y etiquete la válvula de cierre



Para cerrar el gas

- Use una llave inglesa ajustable
- Mantenerla cerca del medidor de gas

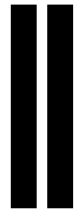


Está...

ABIERTO

Cuando la válvula está en línea con la tubería.

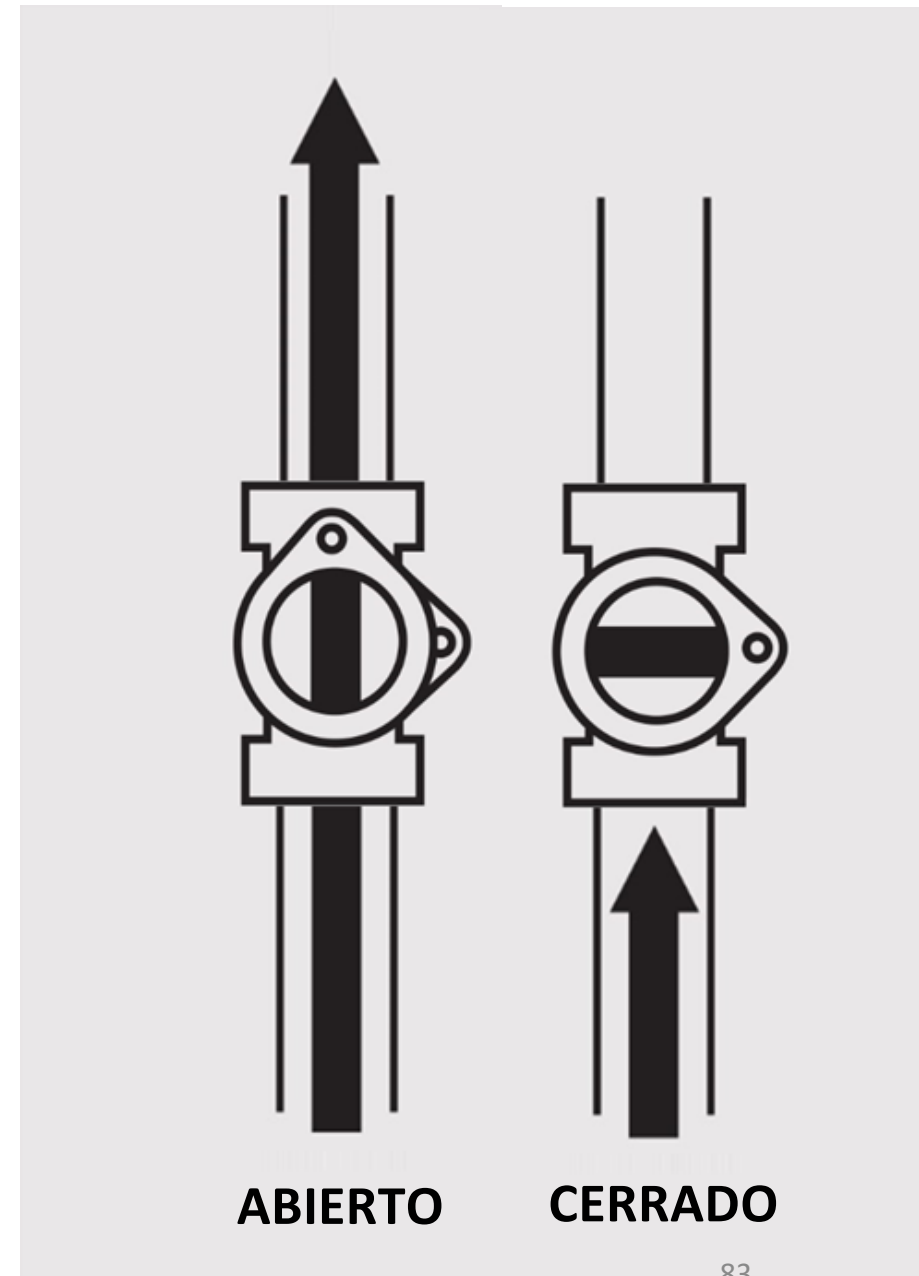
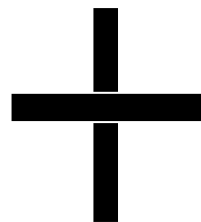
(Paralelo)



CERRADO

Cuando la válvula cruza la tubería

(Perpendicular)



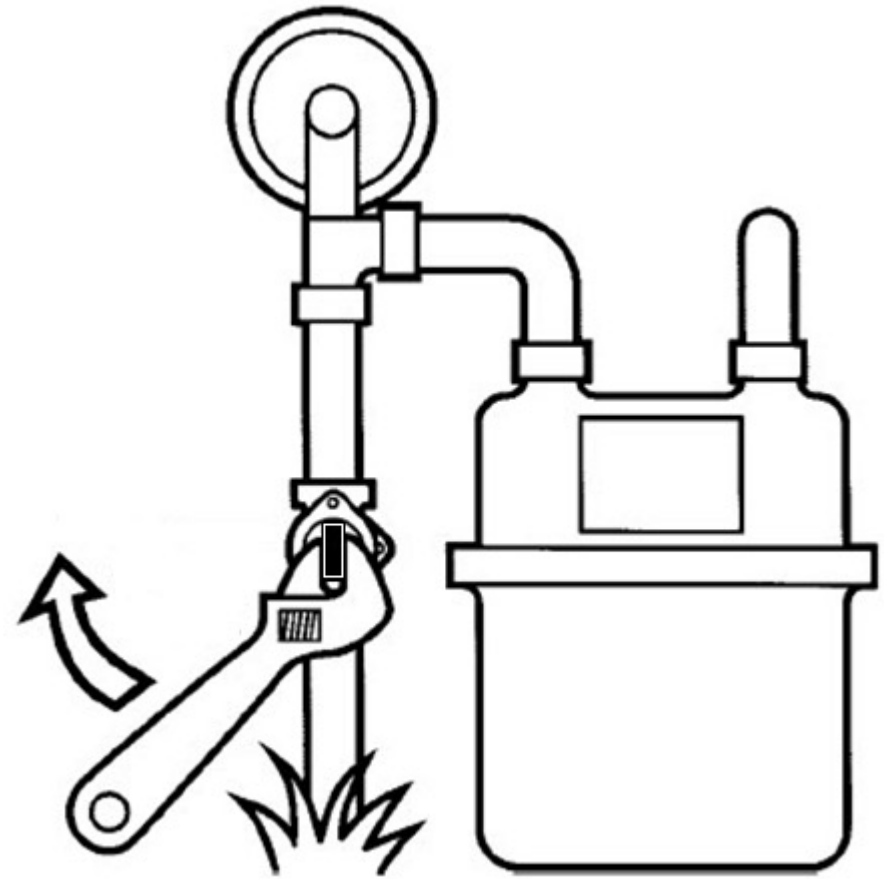
Cómo cerrar el gas

CERRAR

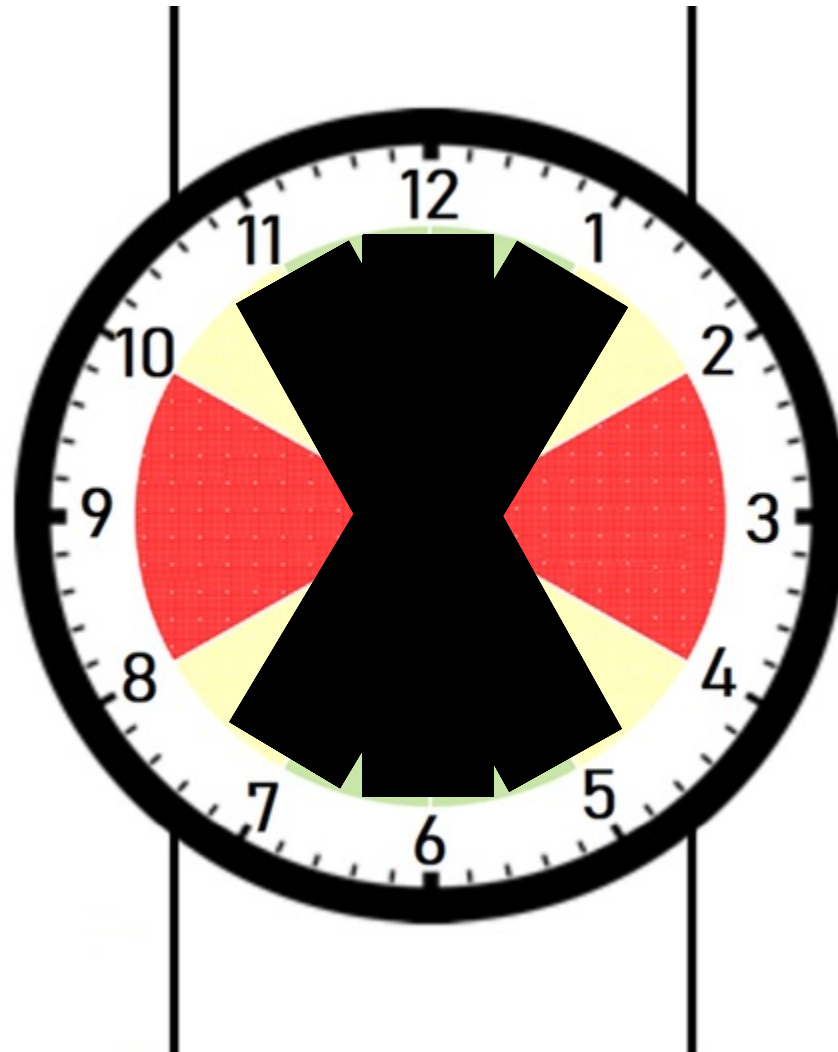
- Dale a la válvula un $\frac{1}{4}$ de vuelta en cualquier dirección

ABRIR

- **¡NO** abras el gas tu mismo!
- El servicio debe ser restaurado por un profesional de servicios públicos o un plomero calificado



Cómo probar si la válvula funciona



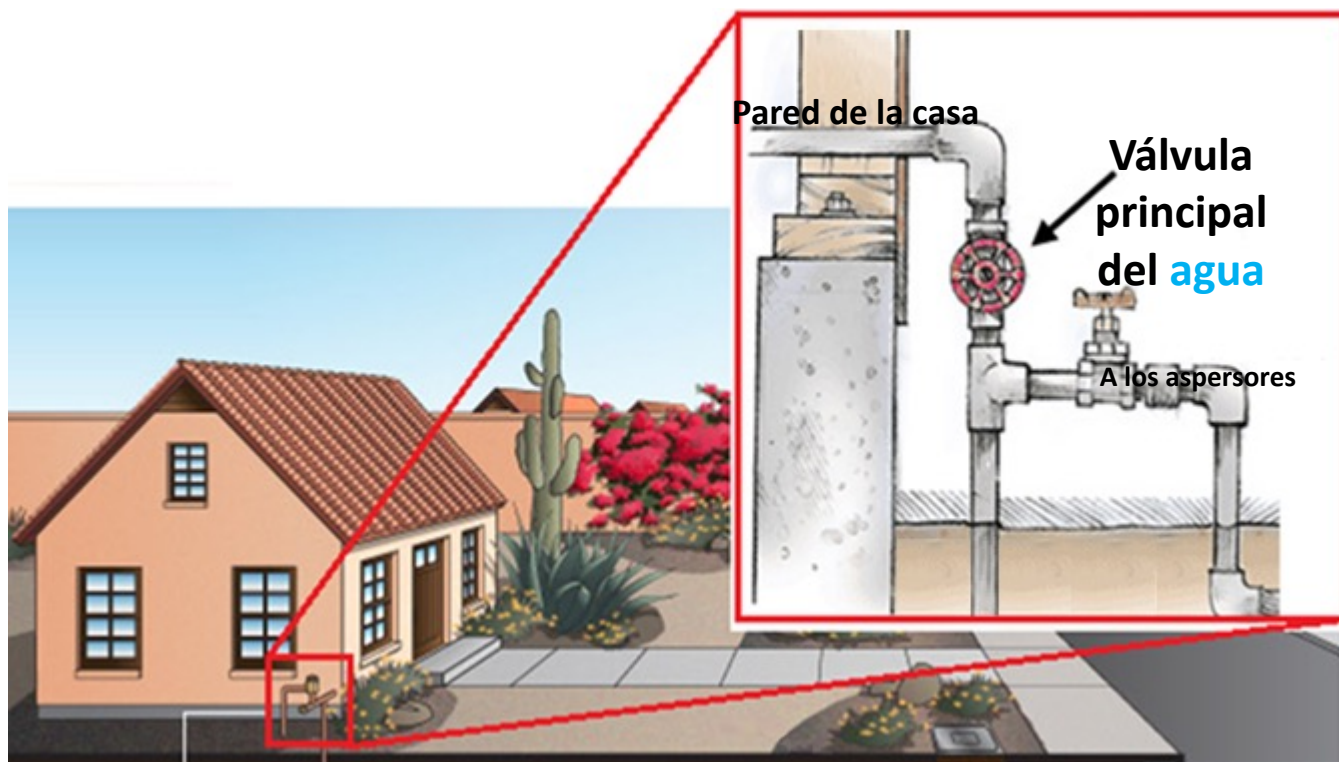
MAIN WATER SHUT-OFF

¿Cuándo cerrar el agua?

- Sientes un terremoto
- Daño estructural
- Inundación
- Emergencia de fontanería
 - Fugas de agua
- Renovaciones
- Vacaciones
- Broma para la persona que se está bañando



¿Dónde cerrar el agua?



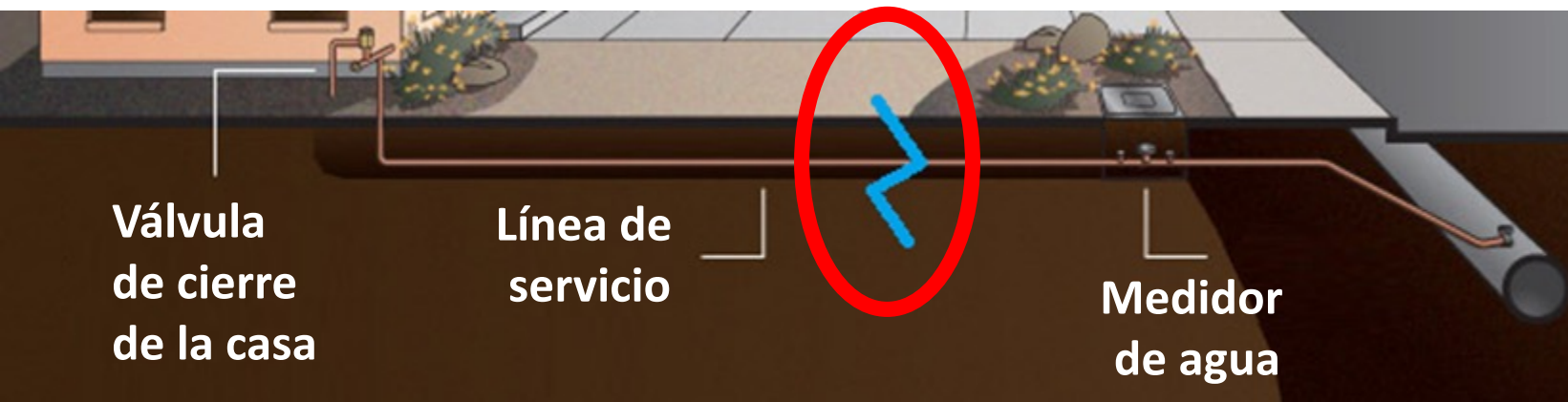
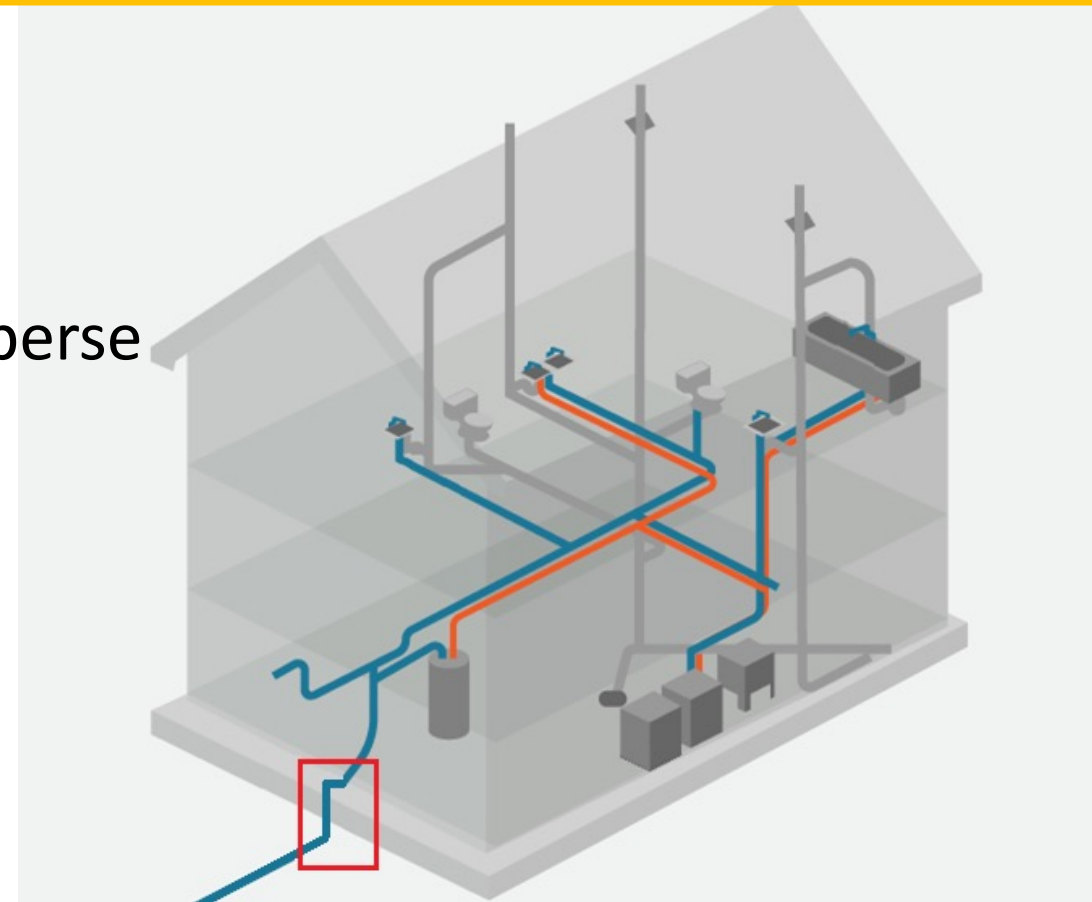
En la casa (agua principal)



NO en la calle (medidor de agua)

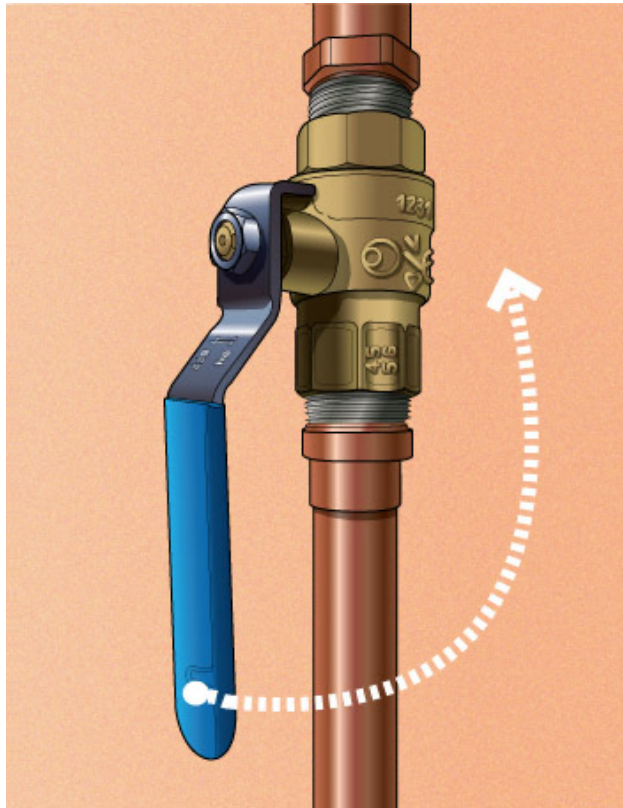
¿Por qué en la casa?

- Tubería entre la casa y la calle puede romperse
- Mantenga los contaminantes fuera
- Evite que el **agua** sea expulsada
 - Es una fuente de **agua** limpia!



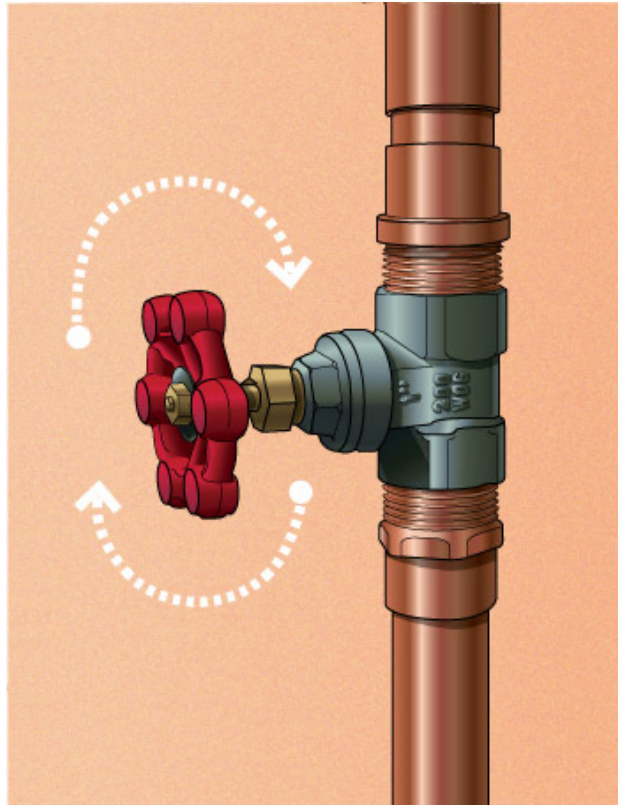
Cómo cerrar el agua a los edificios

Válvula de bola



Gire $\frac{1}{4}$ para apagar

Válvula de compuerta



Gire en sentido horario para apagar

Etiquete su tubería de agua



5-10 minutos





© George Kourounis



Apagón: Antes

- Tenga su información de contacto al corriente
- Asegúrese de tener un kit de suministros de emergencia
 - Linternas y pilas
 - Radio y pilas o radio de manivela
 - Tener bancos de baterías cargados, cargador de manivela / solar
 - Tener un cargador de auto para su celular
- Determine que su teléfono fijo funcionará durante un apagón
- Aprenda cómo abrir manualmente su garaje u otras puertas de electricidad

Apagón: Durante

Desenchufe:

- Equipos y dispositivos electrónicos para evitar daños causados por sobretensiones cuando se restablece la energía
- Deje una sola lámpara encendida para alertarlo cuando vuelva la energía

O:

- Apague los electrodomésticos y Desconecte la electricidad*

Revise a sus vecinos

No abra el refrigerador ni el congelador.

*mas enseguida

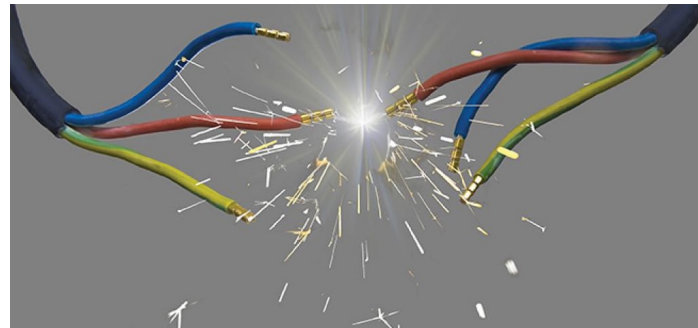
¿Cuándo apagar la electricidad?

- Daño estructural
- Apagón, corte de energía
- Probables fugas de gas en el vecindario



¿Por qué apagar la electricidad?

- Prevenir electrocución
- Las chispas pueden causar una explosión o iniciar un incendio
- Proteger los electrodomésticos de una sobretensión



Localice el panel eléctrico

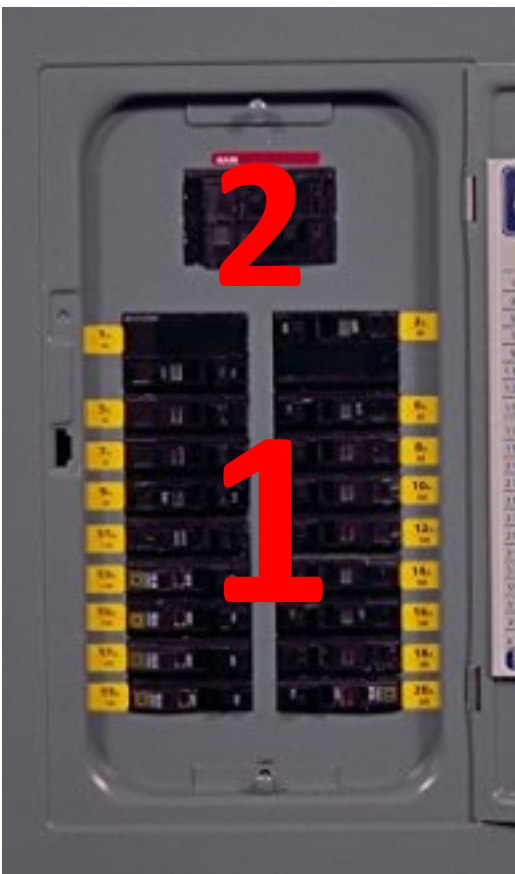
Interrupor
Principal



Bloque de
Fusibles



Cómo desconectar y restablecer la electricidad



DESCONECTAR

DESCONECTAR "OFF"

- 1) Apague cada interruptor individual
- 2) Apague el interruptor principal

RESTABLECER "ON"

*Verifique que todos los interruptores individuales estén completamente apagados

- 1) Encienda el interruptor principal
- 2) Encienda cada interruptor individual



RESTABLECER

Cuidado!

- Nunca toque la caja con las manos mojadas
- Nunca toque la caja sobre un piso mojado
- Nunca quite la tapa
- Nunca toque conexiones o enchufes de la caja de fusibles

Líneas eléctricas caídas

- Si está abajo, es un peligro, llame al 911
- Mantente alejado y no las toques
- !Suponga que todas las líneas eléctricas caídas están activas!
 - La responsabilidad principal de los servicios públicos es mantener el flujo de energía
- Mantenga a los demás alejados!



Líneas eléctricas caídas

Las líneas de distribución en Sunnyvale son de 12,000 voltios

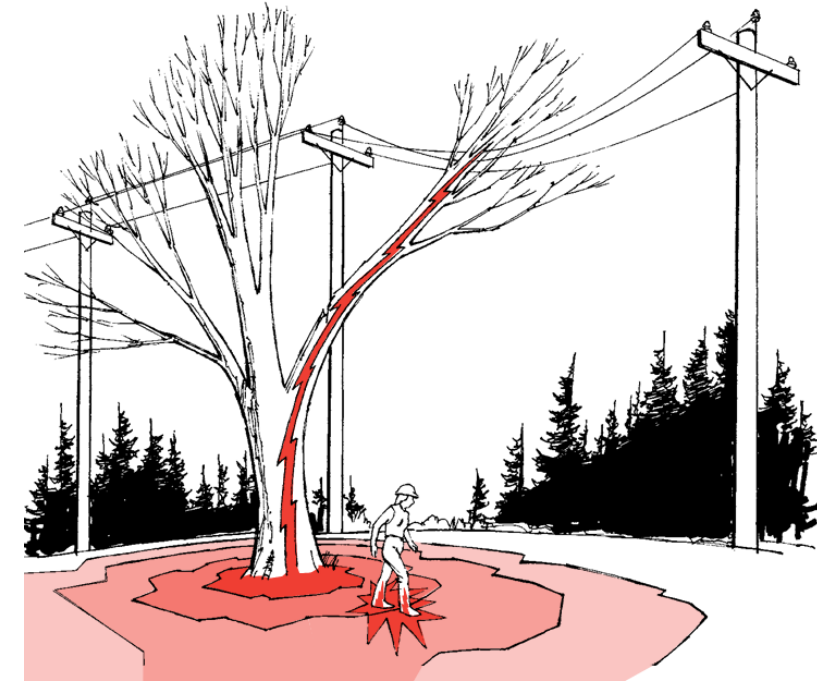
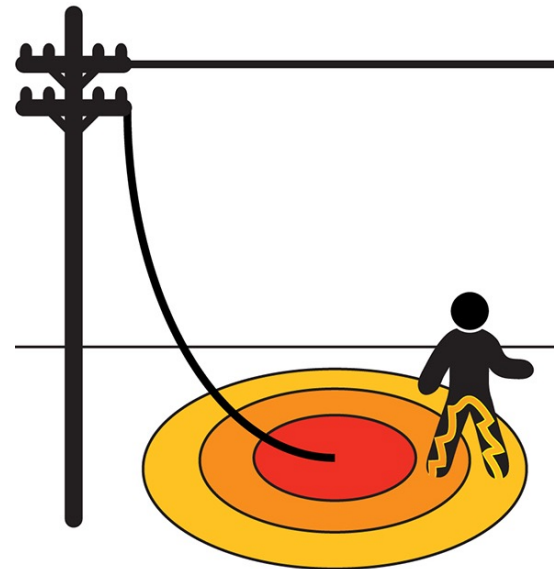
Las líneas son impermeables pero no están aisladas

- Manténgase a un mínimo de 100 pies de distancia de las líneas de Transmisión
- Manténgase a un mínimo de 60 pies de distancia de las líneas de Distribución



Líneas eléctricas

- La línea puede revitalizarse sin aviso o advertencia
- La línea eléctrica puede energizar:
 - Árboles
 - Cercas
 - Vehículos
 - Personas
 - Humo
 - El suelo -> potencial de paso



NO UTILICE:

Escoba

Madera 2X4

Rama de un árbol

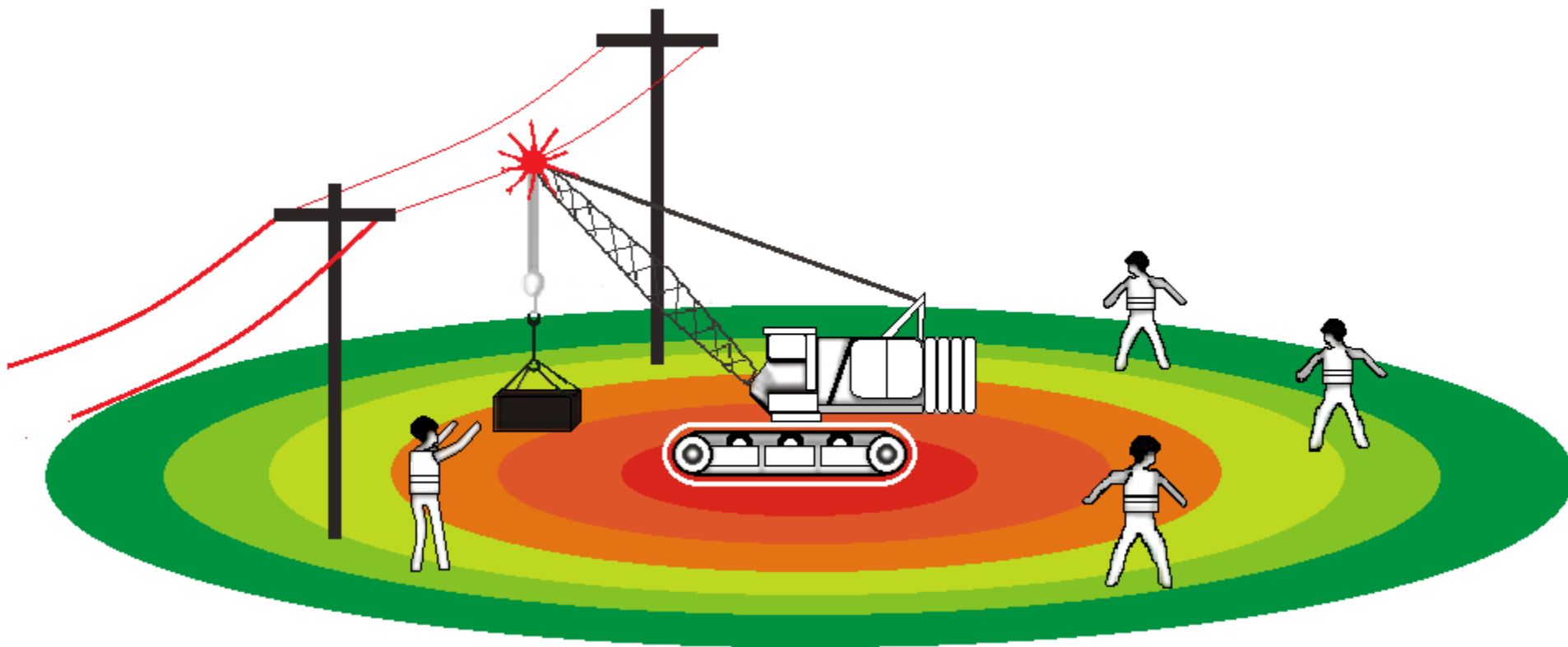
Cuerda

Todas estas cosas
conducirá electricidad₁₀₁

Línea eléctrica aérea

No necesitas estar en contacto con el cable

- La electricidad está buscando un camino hacia el suelo



Línea eléctrica sobre su vehículo

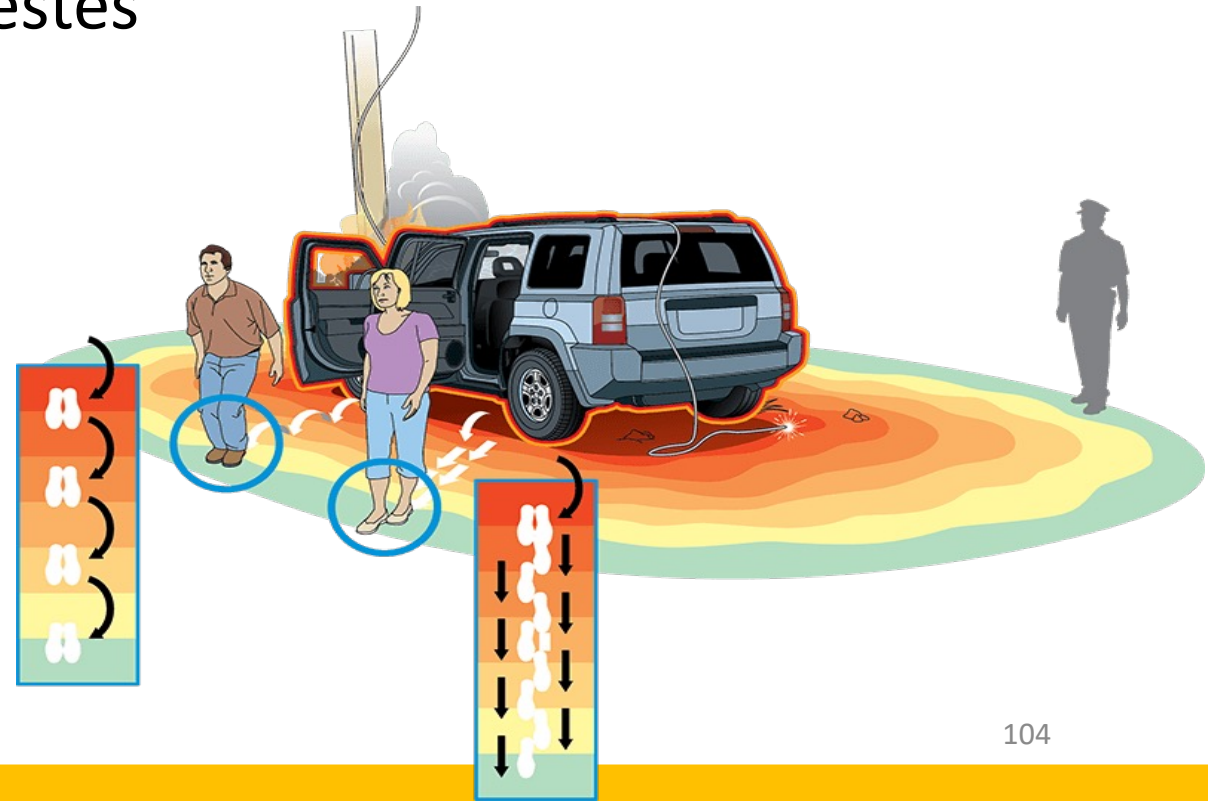
Permanezca dentro de su vehículo!

- El auto está energizado pero las llantas actúan como aislante
- Siéntate quieto con tus manos dentro del auto
- Llama al 911
- Advierta a las personas que se mantengan alejadas y que no toquen el automóvil o la línea
- Sigue las instrucciones de la policía
- No orines en tu auto o por la ventana



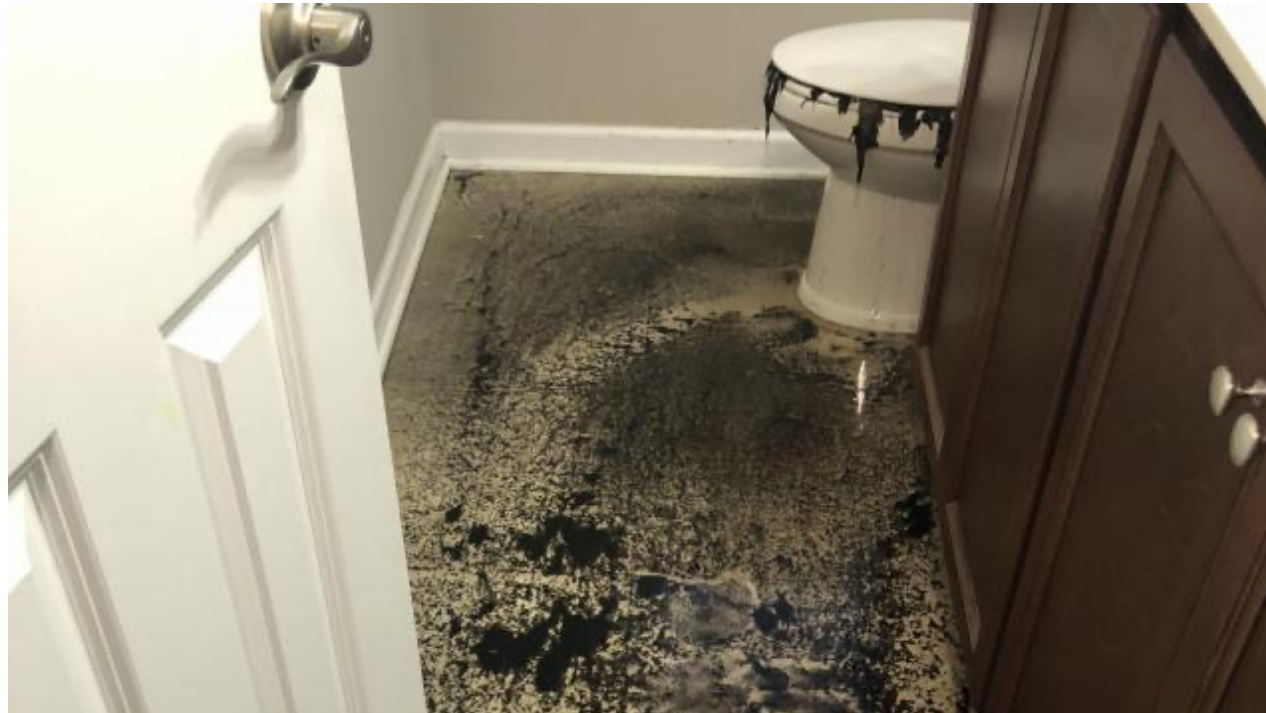
Si el vehículo corre peligro de incendiarse...

- No toque el vehículo y el suelo al mismo tiempo.
- Abra la puerta y Pararse en el borde
- Salte con los pies juntos hasta que estés a una buena distancia del vehículo



Alcantarilla obstruida

- Necesita evacuar a todos
- Desconecte la electricidad y el agua
- Llame a un plomero y un especialista en limpieza



Necesidades básicas, preparación casera

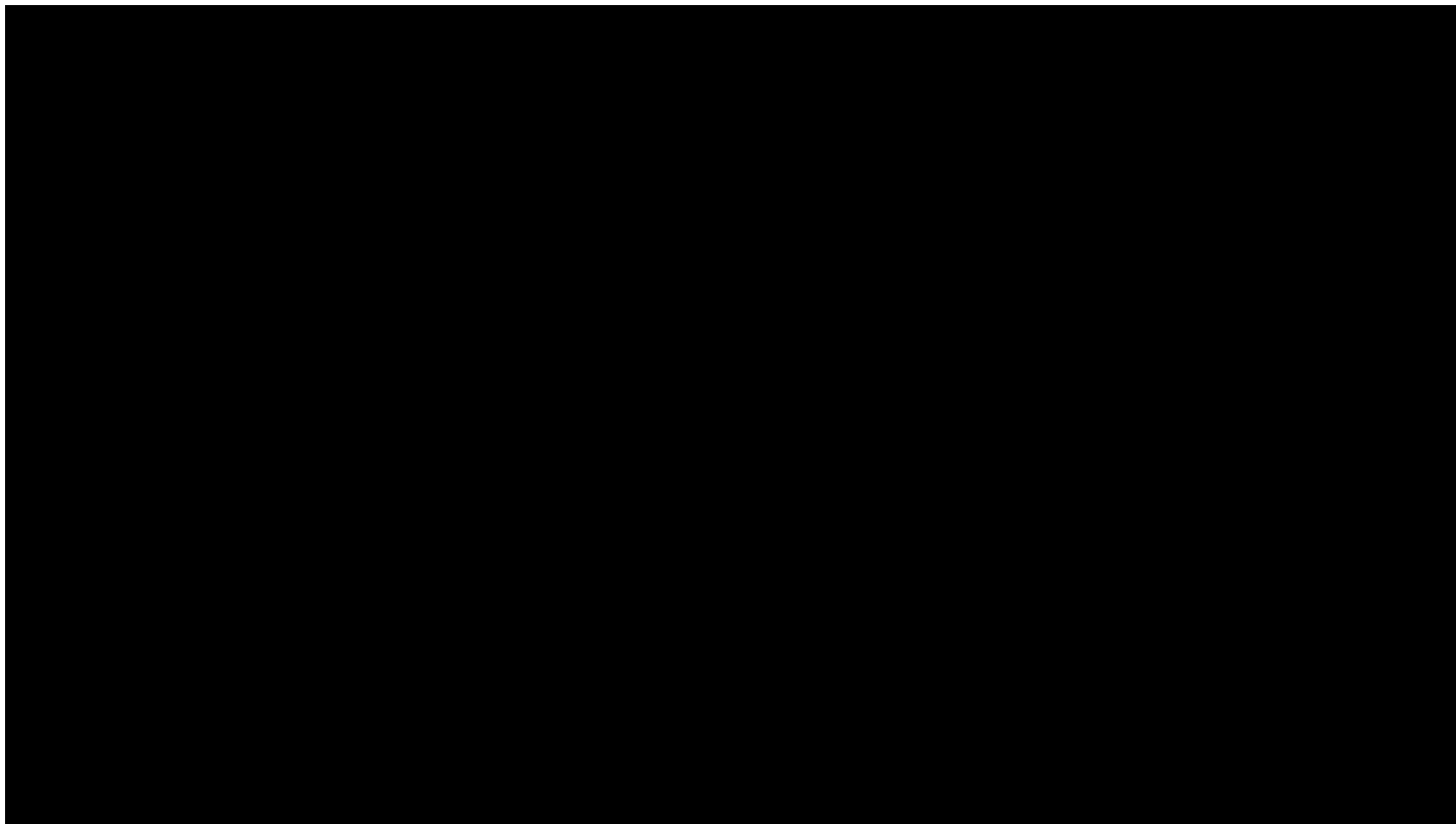
- Agua
- Comida
- Medicación e higiene
- Luz
- Protección contra elementos
- Interrupción de suministro de servicios

**¿Qué es lo primero
que planea hacer
para estar mejor
preparado para un
desastre?**

Más allá de la preparación casera

- Seguridad contra incendios
- Comunicación y plan de reunificación familiar
- Plan para dependientes
- Bolsas, kits y equipos
- Plan de evacuación y transporte
- Pandemias

NUNCA use agua para apagar un fuego de aceite!



Apaga incendios pequeños de estufas

- Pon la tapa sobre el sartén
- Asfixia con bicarbonato de sodio



Seguridad contra incendios

- Tengan un detector de humo y monóxido de carbono
- En caso de incendio:

Salgan todos de inmediato

Llame al 911

Cierre la puerta detrás de usted



¿Cuándo puedo usar un extintor de incendios?

- Todos los miembros de tu hogar han salido
- Asegúrese de estar a salvo del humo y alguien ha llamado al 911
- Que el fuego no esté entre usted y su única ruta de escape
- Tiene que ser un fuego pequeño

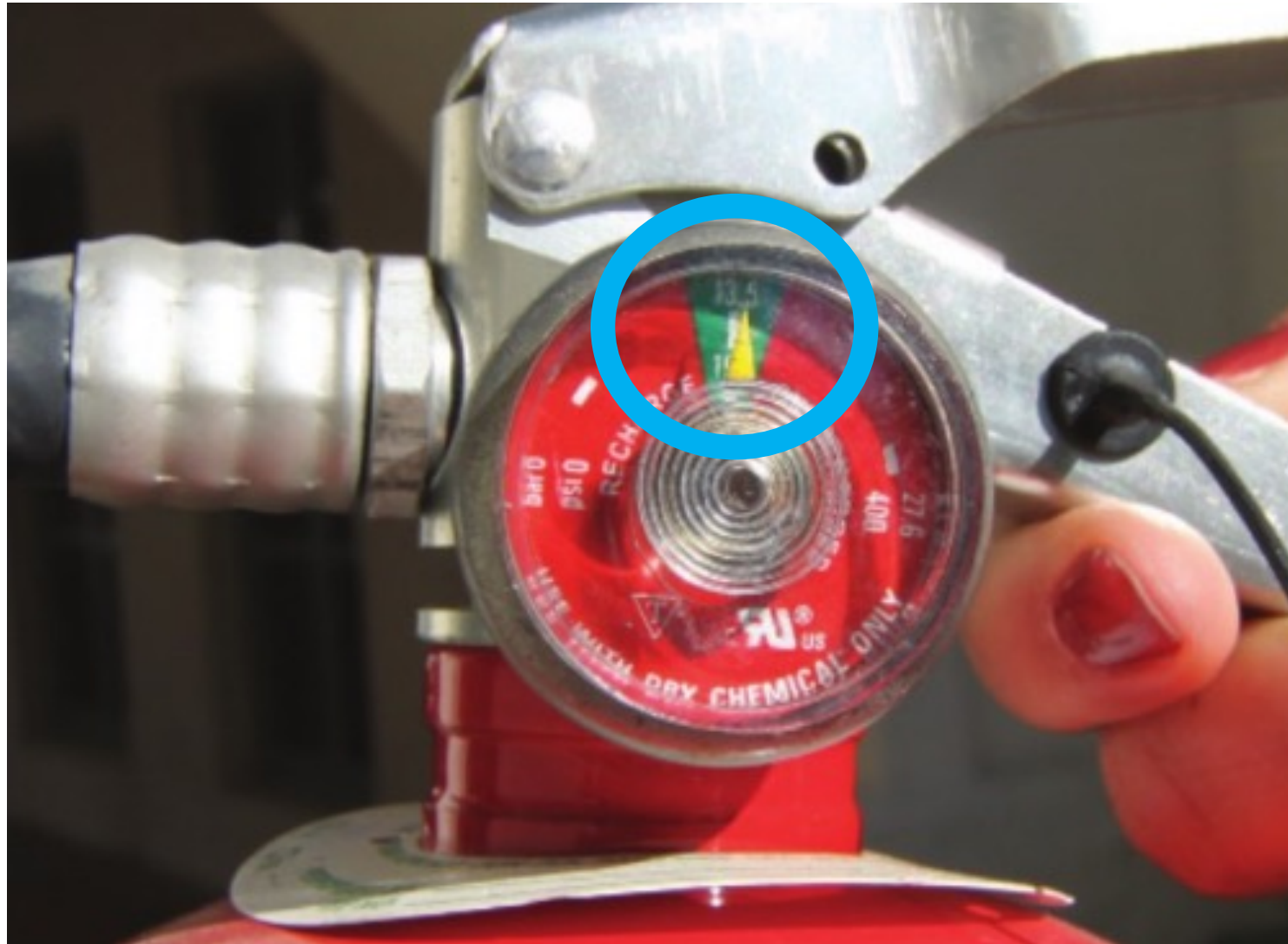
Sal si:

- Te sientes mareado
- Tienes dificultad para respirar
- El fuego no se apaga

Cierra la puerta detrás de ti para sofocar la lumbre



Verifique que funcionará



Agite los extintores de incendios una vez al mes



Cómo usar un extintor de incendios



J alar

A puntar

P resionar

A plicar

Más allá de la preparación casera

- Seguridad contra incendios
- Comunicación y plan de reunificación familiar
- Plan para dependientes
- Bolsas, kits y equipos
- Plan de evacuación y transporte
- Pandemias

Comunicaciones

- Silbato
- Teléfonos celulares
 - mensajes de texto
 - correo electrónico
 - necesitan cargador
- Líneas telefónicas
 - Teléfonos fijos
 - teléfono público
 - Monedas
- Radioaficionado
- Walkie-talkies
- Radio
 - de manivela / solar / batería
 - Sunnyvale: 1680am
 - Regional: 580am, 740am



Otros recursos

- **AlertSCC** – www.sccgov.org/sites/alertscc

- Envía alertas locales por mensaje de texto / teléfono / correo electrónico



- **Nixle** - www.nixle.com

- Envía tu código postal al 888777 para recibir alertas
- Regístrese en línea para recibir alertas por correo electrónico / ajustes



- **ReadySCC – Aplicación**

- Cree un plan de preparación familiar específico para desastres
- Descargar: Google Play (teléfono Android) o AppStore (iPhone)



- **MyShake – Aplicación**

- Aplicación: Notificaciones de alerta temprana de terremotos



PLAN DE COMUNICACIÓN FAMILIAR

Fuera del

Estado: _____

Nombre / Numero

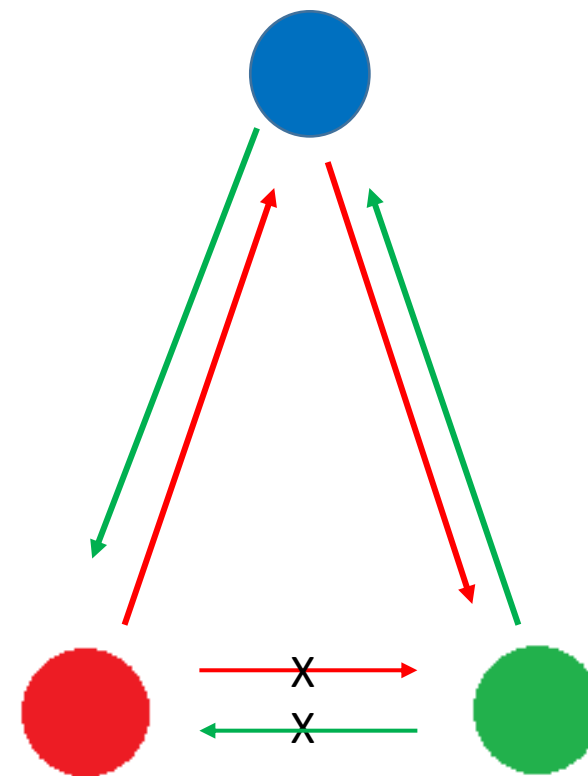
Otro: _____

Nombre / Numero

Otro: _____

Nombre / Numero

**NO use el teléfono inmediatamente A MENOS
QUE existan lesiones graves o incendios.**



Plan de reunificación

- Haz un plan en familia
- Decide dónde se encontrarán todos
- Practicar

PLAN DE REUNIFICACIÓN FAMILIAR

Sitio de evacuación fuera de:

Hogar: _____

Bloque: _____

Ciudad: _____

JTOP-2019



Más allá de la preparación casera

- Seguridad contra incendios
- Comunicación y plan de reunificación familiar
- Plan para dependientes
- Bolsas, kits y equipos
- Plan de evacuación y transporte
- Pandemias

Niños

- Incluya cosas que sean irremplazables para sus hijos
 - Incluya un juguete en la bolsa de emergencia
- Tenga una pañalera lista para bebés
- En la escuela:
 - Necesitará una identificación para sacar a su hijo de la escuela
 - Solo aquellos que están autorizados pueden recogerlos

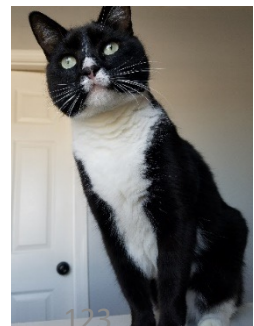


Ancianos u otros adultos

- Tenga disponible, una lista de medicamentos
- Asegúrese de que ellos tengan una forma de pedir ayuda
- Incluya cosas que ellos necesitan (como pañales para adultos) en la bolsa de emergencias

Mascotas

- Tenga **agua**, comida, medicinas, pañales
- Tenga registros de vacunas de las mascotas
 - La mayoría de los refugios no permiten mascotas
 - ¿Pueden quedarse todos con amigos o familiares?
- Tenga una jaula transportadora de mascotas y correa
- Tenga los collares y etiquetas con información de contacto actualizada
- Microchip
- Incluya una foto de usted con su mascota



Más allá de la preparación casera

- Seguridad contra incendios
- Comunicación y plan de reunificación familiar
- Plan para dependientes
- Bolsas, kits y equipos
- Plan de evacuación y transporte
- Pandemias

Tipos de bolsas y kits

- Carpeta de Emergencia
- Mochila de Emergencia
- Equipo de Emergencia
- Suministros de Emergencia
- Kit de Higiene
- Kit de Saneamiento
- Kit de Cocina
- Botiquín de Primeros auxilios
- Bolsa de Cama
- Kit de Automóvil
- Kit de trabajo
- USB



Carpeta de Emergencia

- Certificados de nacimiento
- Documentos de inmigración
- Pasaportes
- Tarjetas de seguro social
- Copias de licencias de conducir
- Registros médicos
- Registros de inmunización de mascotas
- Títulos de auto
- Seguro de vida
- Seguro de auto
- Seguro de hogar / inquilinos
- Contrato de arrendamiento de apartamentos
- Certificados religiosos
- Libreta con números de teléfono
- USB (con toda esta información)



Mochila de Emergencia

- Carpeta de Emergencia**
- Medicamentos
- Cosas insustituibles
 - Memoria portable
 - Fotos
- Cargador de teléfono celular
- Anteojos, lentes
- Dinero
 - Monedas de \$.25
 - Billetes de \$1 y \$5
 - Tarjetas de crédito



Si compra un kit prefabricado, pregúntese:

Para qué es mejor este kit?

- Hogar
 - Oficina
 - Automóvil
-
- Ábrelo y pregúntate:
 - Que le falta?
 - Qué me gustaría agregar?



Más allá de la preparación casera

- Seguridad contra incendios
- Comunicación y plan de reunificación familiar
- Plan para dependientes
- Bolsas, kits y equipos
- Plan de evacuación y transporte
- Pandemias

Plan de evacuación

Haga una lista de lo que llevarías si tienes advertencia de:

- 0 minutos
- 5 minutos
- 15 minutos
- 1 hora

Pon la lista al lado de la puerta

Evacue cuando se le aconseje por primera vez.



Plan de transporte

- ¿Estás corriendo con vapores de gas?
 - Llena tu tanque cuando este a la mitad
- No esperes hasta después de un incidente
 - Si no hay electricidad, no puedes obtener gas
 - Habrá colas largas
 - Puede ser peligroso



Plan de transporte:

Cuando estés preparando una ruta, debes preguntarte:

- ¿Serán transitables?
- ¿Hay puentes??
- ¿Conoces rutas alternativas?

Mapas

- GPS
- Descarga mapas
- Brújula con mapas de papel

Tránsito público

- No será disponible por horas o días después de un desastre



Plan de transporte:

Qué pasa si no puedes conducir o tomar el transporte público?

Caminar

- Ten zapatos cómodos
- Encuentra formas de llegar a tu destino más rápido

Silla de ruedas

- Asegúrese de tener una silla de ruedas manual

Bicicletas

- Es un excelente plan de respaldo
- Manténlas en buena condición
- Aprende como arreglarlas tu mismo



Practica con toda tu familia

Al menos una vez al año incluyendo los hijos / nietos

- Plan de reunificación
- Plan de comunicación
- Plan de evacuación y transporte

Resumen de Terremoto

Antes

- Asegure su hogar
- Tenga suministros y kits listos
- Tenga un plan de reunificación y comunicación

Durante

- Agáchese, cúbrase y sujétese

Después

- Revise el gas y la electricidad
- Apague el agua
- Escuche el radio para información
- Evacue si es necesario

Más allá de la preparación casera

- Seguridad contra incendios
- Comunicación y plan de reunificación familiar
- Plan para dependientes
- Bolsas, kits y equipos
- Plan de evacuación y transporte
- Pandemias

Pandemias

- **Pandemia:** la propagación mundial de una nueva enfermedad
- **Asintomático:** tiene la infección pero no presenta síntomas y no los desarrollará más adelante
- **Pre sintomático:** tiene la infección pero aún no presenta ningún síntoma
- COVID-19
 - Se extendió rápidamente por todo el mundo y alcanzó el estatus de pandemia.
 - Se difundió mucha información errónea.

Pandemias

Sepa dónde obtener información confiable

- Departamento de salud del condado
- CDC - Centros para el Control y la Prevención de Enfermedades



COVID-19

Para detener la propagación:

- Use una máscara correctamente
- Distanciamiento social (al menos 6 pies)
- Evite tocarse la cara
- Lávese las manos con frecuencia, al menos 20 segundos



Suministros para pandemias

Mascaras

Guantes de nitrilo

Desinfectante de manos en gel 60% o mas de alcohol

Spray desinfectante

Jabón de manos



Cubrimos estos temas

Necesidades básicas, preparación casera

- Agua
- Comida
- Medicación e higiene
- Luz
- Protección contra elementos
- Interrupción de suministro de servicios

Más allá de la preparación casera

- Seguridad contra incendios
- Comunicación y plan de reunificación familiar
- Plan para dependientes
- Bolsas, kits y equipos
- Plan de transporte y evacuación
- Pandemias

Casi terminamos!

- El correo electrónico incluirá enlace a una copia de la diapositivas
- Por favor complete el formulario de evaluación
- Preguntas sobre los temas?

Lotería!

SERV

SUNNYVALE EMERGENCY RESPONSE VOLUNTEERS

Preparación para desastres



Español e Ingles



Respuesta a desastres



Preparación para Desastres y Emergencias



Gracias por asistir!

